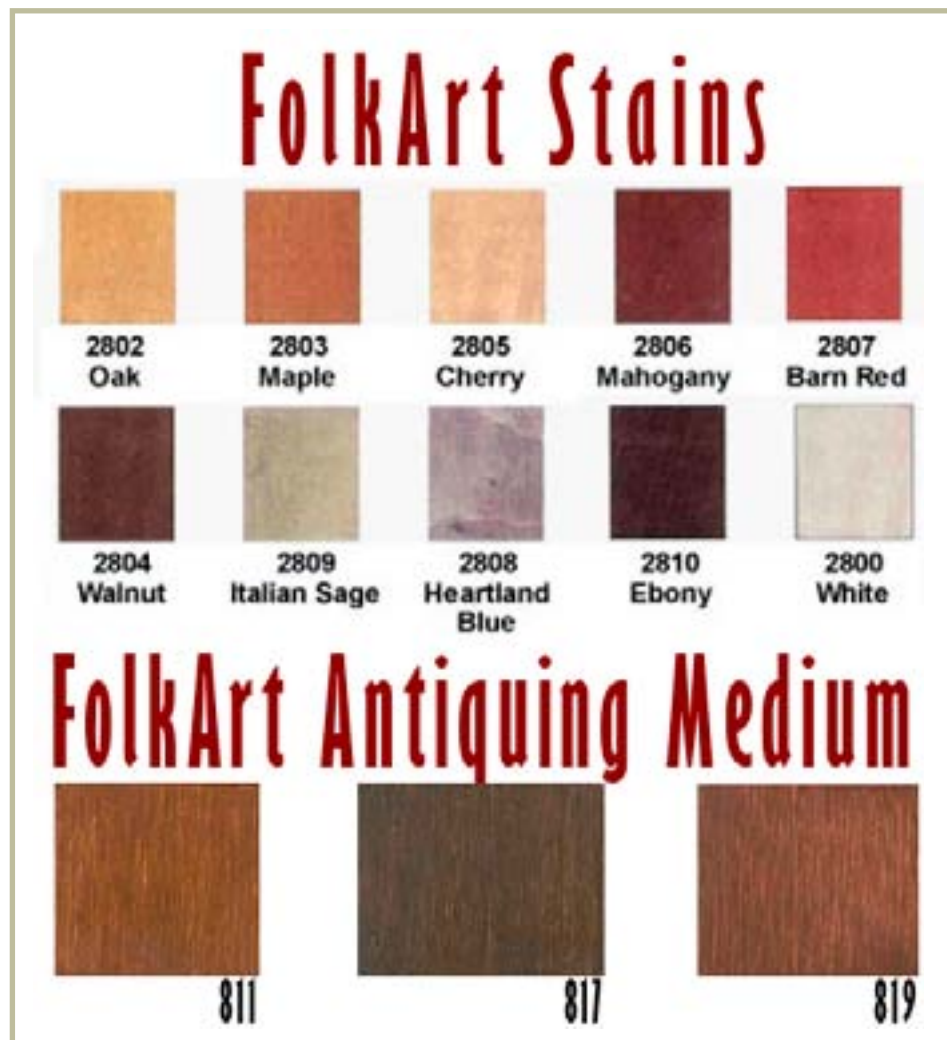


FORMAS DE
DECORAR LA
MADERA

TINTES



Dentro de la gama de tintes que existen para madera, muy a menudo usamos dos Folkart Stains (que imitan maderas) y FolkArt Antiquin Medium (para maderas con aspecto envejecido). De todas formas, dependiendo del pedido, también utilizamos tintes en polvo (nogalina, anilinas...) o barnices tintados. La tonalidad del color varía

dependiendo de cuánto disolvamos el tinte con agua.

Solemos trabajar con maderas de colores claros para poder teñirlas y cambiarlas al tono que más se ajuste a lo que se quiere. No siempre realizamos el teñido de la misma forma porque no todas las maderas tienen las mismas vetas: cuando son maderas “feas” (el okumen, calabó), damos varias capas de tinte, con un trapo, de forma aleatoria, para crear vetas artificiales y varias tonalidades. En cambio, con maderas con bellas vetas naturales (como la haya, roble o abedul) podemos extender el tinte con rodillo o aerógrafo. El teñido con trapo a capas lleva más tiempo hacerlo (hay que esperar de 12 a 24 horas entre una capa y otra), aunque da un tono más rico en matices que el realizado con aerógrafo en barniz tintado (que, por contra, sólo necesita una capa y, por tanto, se tarda menos en darlo).



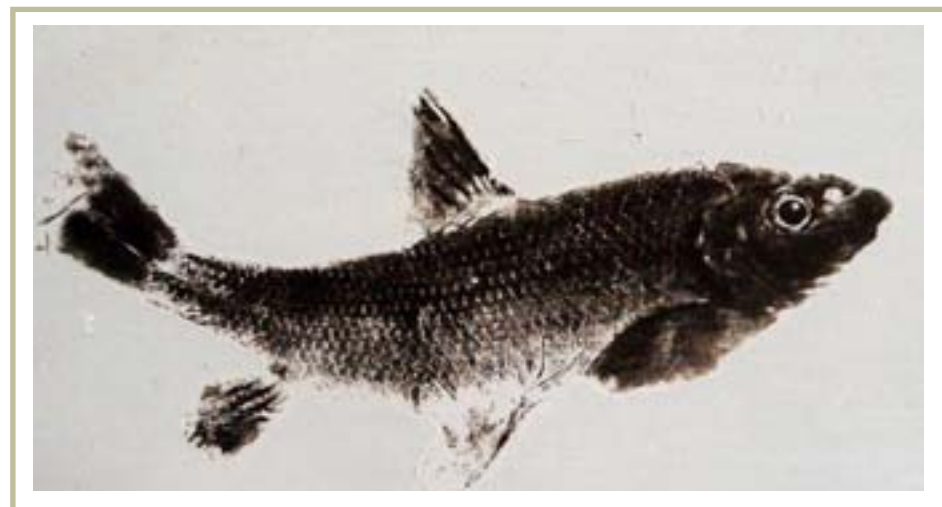
PINTURAS



Si la madera no tiene una veta bonita o si queremos colores vivos, entonces optaremos por pintarla. En el mercado hay gran cantidad de tipos de pintura. Hoy en día están de moda las “chalk paint”, que son pinturas con tiza que tiene un acabado mate muy utilizado para dar aspecto antiguo a los muebles (nosotros solemos trabajar con “Americana Decor”). También hay pinturas que no necesitan imprimación, lo cual es un ahorro de tiempo considerable.

Las pinturas nos permiten realizar múltiples técnicas decorativas, tanto sólo con ellas (lijados, máscaras...), como usándolas de fondo de otros materiales (transfer, serigrafía, decoupage...).

Si se está decorando el espacio del restaurante, se podría realizar una encuadración que aproveche las pinturas utilizadas para convertir la carta en parte del decorado.

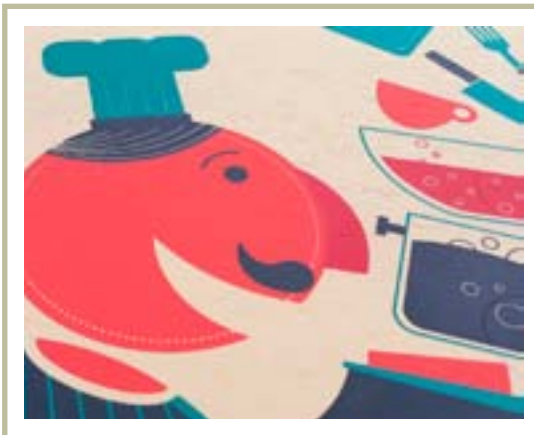


MÁSCARAS: ESTARCIDO Y SERIGRAFÍA



Son dos formas de trabajar con máscaras sobre madera, dando color en las zonas que no tienen la máscara. El estarcido lo vamos a poder realizar en

el taller o casa, cortando una plantilla preparada para ello o comprándola (plantilla de estencil, stencil o estarcido). Esta plantilla tiene limitaciones ya que no puede haber zonas de la plantilla que no estén sujetas a ella pero se pueden realizar auténticas bellezas cuando se le ha cogido el truco. La serigrafía, por contra, aunque también trabaja con máscara, ésta se realiza sobre cualquier tipo de dibujo que tengamos en el ordenador. Cuando se trabaje con serigrafía hay que tener en cuenta que necesita una plantilla por cada color, por lo que, cuantas más plantillas, mayor precio.



IMPRESIÓN Y TRANSFER



Con las nuevas tecnologías de impresión sobre materiales rígidos ya se puede imprimir sobre cualquier superficie, entre ellas la madera.

Se puede imprimir con una base de color blanco bajo la imagen, o sin ella. Trabajar con la base en blanco cuesta más, pero los colores son más cercanos al original (ya que, si no se pone, el color de la madera afecta al de la imagen impresa). La impresión permite que el color llegue hasta zonas complicadas de la madera (como en el interior de unas tablillas), algo que no lograremos con la serigrafía. El transfer da un resultado semejante a la impresión, pero se realiza a mano y se tarda más tiempo en hacerse por lo que puede llegar a costar más que la impresión sobre materiales rígidos. Lo recomendamos solamente si hay alguna imposibilidad de usar la impresión.



ENVEJECIDOS



Son muchas las técnicas que podemos utilizar para envejecer nuestros trabajos en madera: decapados, óxidos, pátinas, craquelados, máscaras líquidas...

Para los decapados se utilizan dos capas de pintura, dejando la inferior a la vista tras un lijado; los óxidos son tintas metálicas que se tratan con oxidantes para conseguir los colores,

de forma natural, de los metales oxidados sobre cualquier material; las pátinas son tintes muy diluidos que dejan ver lo que hay debajo (ya sea la veta de la madera o una imagen impresa), a la vez que le dan un tono antiguo; los craquelados son líquidos que están diseñados para “romper” la pintura, formando el aspecto craquelado que confiere el tiempo a la pintura; y las máscaras líquidas son líquidos transparentes que no permiten que el tinte se fije sobre las zonas donde estén colocadas (dando aspecto de madera desgastada).



QUEMADURA: PIROGRABADO

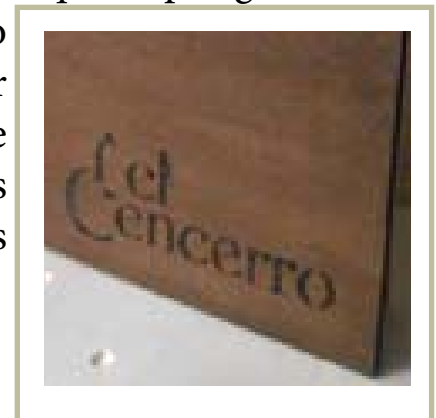
Y LÁSER



Una de las técnicas que quedan más bellas sobre madera son aquellas que que queman la superficie para realizar la imagen. Se pueden realizar a mano con un pirograbado, o mediante un ordenador y una impresora con láser. Algunas de estas impresoras también cortan, por lo que se pueden realizar, de la misma forma, calados en la madera.

El dibujo se realiza a un solo color, que es el de la madera quemada, pero puede tener tonalidades más o menos oscuras. La resolución de las líneas no es tan grande como una impresión normal, por lo que hay que tener en cuenta no hacer diseños con líneas muy enrevesadas y pequeñas.

El láser es mucho más barato que el pirograbado. Su precio se calcula por el tiempo de uso de la impresora, por lo que, cuantas más zona se queme (mayor dibujo, más detallado, con más líneas), más cuesta.



QUITAR MADERA



Una de las opciones más originales que nos aporta la madera es la forma en que se le da volumen. Si es una tabla delgada (hasta unos 4 mm) se puede realizar calados con una impresora de corte por láser. En maderas más gruesas, como

por ejemplo si usamos tapas de madera natural de 1 cm en encuadernaciones coptas, podemos tallar la madera, dándole forma en bajorrelieve o hacer ventanas donde realizar “encapsulados”, donde podemos colocar lo que queramos (fotografías, objetos...).

Si llegamos a cortar por completo la madera hay que tener cuidado con el diseño (sin líneas muy finas), y escoger una madera resistente, para que no ocurran roturas inesperadas de zonas de la decoración. Un calado bien hecho, puede aprovecharse para realizar un contraste de color con la primera hoja de la encuadernación, o aprovechar a poner el logotipo en dicha hoja.



AÑADIR MATERIALES



Se trata de añadir materiales a la madera. Las técnicas más comunes son el laminado, el cosido y el decoupage. La madera laminada nos sirve para decorar portadas de encuadernaciones que ya tengamos hechas. Con el cosido podemos hacer cualquiera de las decoraciones que nos permite este material. Por ejemplo: utilizar una madera gruesa como lomo a la que coseremos los cuadernillos,

o haremos cosidos en la portada (mismamente, nudos marineros, o “string art”). Y qué decir del “decoupage”, donde se pegan papeles a la madera. Ésta es una de las técnicas más comunes a la hora de decorar maderas en el hogar, incluso imprimiendo nuestros propias hojas. En realidad, podemos añadir cualquier elemento, teniendo en cuenta la durabilidad del cosido o pegado.



DORADOS Y PLATEADOS



Hay dos formas básicas en las que dorar una madera: o pegando material sobre la madera, o pintándola. Además, cuando doramos o plateamos podemos usar oro y plata de verdad, o láminas que la imitan.

Hay muy buenas pinturas para pintar con pincel, spray e, incluso, con los dedos. Cada técnica y pintura dan un acabado diferente. Podemos optar por un dorado completamente liso, o craquelado para dejar ver el color que haya puesto de fondo.

Con el metalizado de la madera logramos tanto acabados antiguos (como el de los iconos medievales) como absolutamente modernos. Sólo hay que saber el material que le conviene a la decoración de la portada.



LACADOS



Es la última técnica con la que estamos experimentando. Usamos barniz laqueador y pinturas para lacado en frío, e intentamos que la decoración se asemeje a las vajillas especiales que use el restaurante. Se puede lacar una zona en concreto de la madera, o toda la portada. Hay que tener en cuenta que las pinturas y barnices con las que se realiza son materiales caros, por lo que el tamaño del lacado influye directamente en el precio. También es preferible realizar el lacado en una zona que esté rebajada, para poder rellenar el hueco con el barniz líquido.

FORMAS DE CONTACTO

Página web: www.ojodeva.com

Correo: ojodevalibros@gmail.com

Teléfono: 644767080

Blog: www.encuadernacionalpoder.blogspot.com

Facebook: [facebook/ojodeva](https://www.facebook.com/ojodeva)